

С чего начинается РОДИНА



Информационный бюллетень муниципального образования «Боголюбовское сельское поселение»

Уважаемые жители!

Подробно ознакомиться с документами, опубликованными в нашем бюллетене, получить разъяснения вы можете в администрации муниципального образования Боголюбовское сельское поселение по адресу: поселок Боголюбово, улица Пушкина, д.2 или в Боголюбовской библиотеке, у депутата вашего округа на официальном сайте муниципального образования: mобogolubovo.ru

РОССИЙСКАЯ ФЕДЕРАЦИЯ

Владимирская область

СОВЕТ НАРОДНЫХ ДЕПУТАТОВ
МУНИЦИПАЛЬНОГО ОБРАЗОВАНИЯ
БОГОЛЮБОВСКОЕ СЕЛЬСКОЕ ПОСЕЛЕНИЕ

РЕШЕНИЕ

от 15.02.2017

№ 5

**О структуре администрации муниципального образования
Боголюбовское сельское поселение Суздальского района
Владимирской области**

Руководствуясь Федеральным законом от 06.10.2003 года № 131-ФЗ «Об общих принципах организации местного самоуправления в Российской Федерации», пунктом 2 статьи 23 Устава муниципального образования Боголюбовское сельское поселение, в связи с оптимизацией расходов на содержание управленческого персонала в администрации муниципального образования Боголюбовское сельское поселение

РЕШИЛ:

1. Утвердить структуру администрации муниципального образования Боголюбовское сельское поселение согласно Приложению № 1.

2. Признать утратившим силу решение

Совета народных депутатов муниципального образования Боголюбовское сельское поселение от 25.02.2016 №8 «О структуре администрации муниципального образования Боголюбовское сельское поселение Суздальского района Владимирской области».

3. Настоящее решение вступает в силу со дня принятия и подлежит обязательной публикации в информационном бюллетене «С чего начинается Родина» и размещению на официальном сайте администрации муниципального образования Боголюбовское сельское поселение в сети «Интернет».

Глава муниципального образования,
председатель Совета
народных депутатов
муниципального образования
Боголюбовское сельское поселение
И.А. Решетов

ВАМ ОТВЕТАТ НА ВАШИ ВОПРОСЫ:

Глава администрации
МО БСП
**Корнилов
Сергей Всеволодович**
2 и 4-й понедельник
с 08.00 до 12.00.

Глава поселения
председатель Совета
народных депутатов
**Решетов Иван
Александрович**
1 и 3-й вторник
с 09.00 до 12.00.

Специалисты
пенсионного фонда,
отдела социального
обеспечения:
каждую первую среду
месяца
с 10.00
(по предварительной
записи).

Специалисты БТИ:
каждый четверг.

Нотариальные действия
(доверенности, копии,
завещания и т.д.)
ежедневно
с 9.00 до 15.00

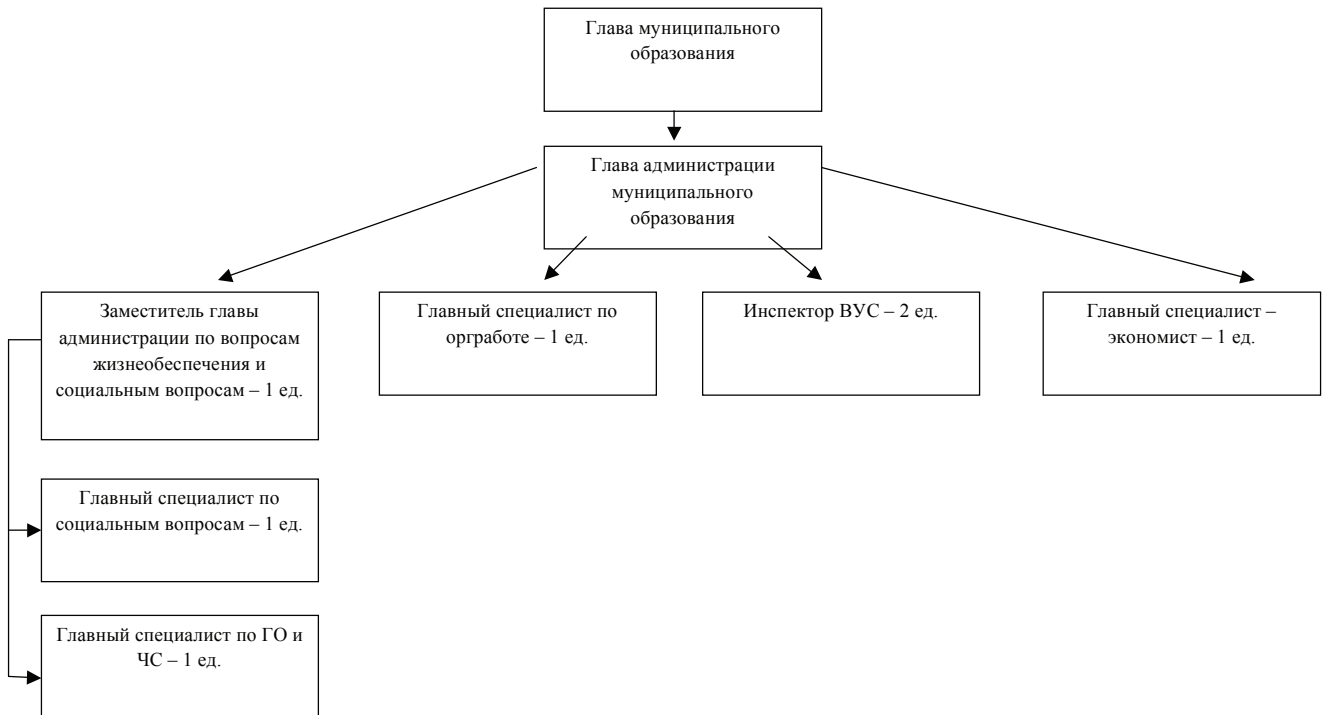
**Приемы граждан
специалистами
ежедневно,
с 8.00 до 15.00. (среда
неприемный день)**

**ТЕЛЕФОНДЛЯ
СПРАВОК**

77-79-80

Приложение №1
к решению Совета народных депутатов
муниципального образования
Боголюбовское сельское поселение
От _____ № _____

**Структура
Администрации муниципального образования
Боголюбовское сельское поселение
Суздальского района Владимирской области**



**РОССИЙСКАЯ ФЕДЕРАЦИЯ
Владимирская область**

**СОВЕТ НАРОДНЫХ ДЕПУТАТОВ
МУНИЦИПАЛЬНОГО ОБРАЗОВАНИЯ
БОГОЛЮБОВСКОЕ СЕЛЬСКОЕ ПОСЕЛЕНИЕ**

РЕШЕНИЕ

от 17.02.2017

№ 5

Об утверждении стоимости за гарантированный перечень услуг по погребению на территории муниципального образования Боголюбовское сельское поселение с 1 февраля 2017 года

В соответствии с Федеральным законом № 384-ФЗ от 01.12.2014г. «О федеральном бюджете на 2015 год и плановый период 2016 и 2017 годов» Совет народных депутатов муниципального образования Боголюбовское сельское поселение

РЕШИЛ:

1. Утвердить с 1 февраля 2017 года стоимость гарантированного перечня услуг по погребению на территории му-

муниципального образования Боголюбовское сельское поселение Суздальского района Владимирской области в размере 5562,25 руб. (Пять тысяч пятьсот шестьдесят два рубля 25 коп.) за одно погребение в соответствии с Приложением №1.

2. Настоящее Решение подлежит опубликованию в информационном бюллетене «С чего начинается Родина».
3. Настоящее Решение вступает в силу с 01 февраля 2017г.

Глава муниципального образования, председатель Совета народных депутатов
муниципального образования Боголюбовское сельское поселение
И.А. Решетов

Приложение № 1
к решению Совета народных депутатов
МО Боголюбовское сельское поселение
от 17.02.2017 №6

Перечень гарантированных услуг по погребению на территории муниципального образования Боголюбовское сельское поселение с 02.02.2017 года

№ п/п	Наименование услуги	Стоимость, руб.*
1.	Оформление документов, необходимых для погребение умершего	бесплатно
2.	Предоставление гроба, доставка гроба и других предметов, необходимых для погребения	2 164,02
3.	Перевозка тела (останков) умершего на кладбище	822,60
4.	Погребение (рытье могилы и захоронение)	2 575,63
	ИТОГО:	5 562,25

ПАМЯТКА НАСЕЛЕНИЮ ПО ПРАВИЛАМ ПОВЕДЕНИЯ НА ВОДОЕМАХ ВО ВРЕМЯ ВЕСЕННЕГО ПАВОДКА

Это нужно знать:

Безопасным для человека считается лед толщиной не менее 15 сантиметров.

В устьях рек и притоках прочность льда ослаблена. Лед непрочен в местах быстрого течения, бьющих ключей и стоковых вод, а также в районах произрастания водной растительности, вблизи деревьев, кустов и камыша.

Если температура воздуха выше 0 градусов держится более 3 дней, то прочность льда снижается на 25%.

Прочность льда можно определить визуально: лед голубого цвета - прочный, белого - прочность его в 2 раза меньше, серый, матово-белый

или с желтоватым оттенком лед ненадежен.

Что делать, если вы провалились в холодную воду:

Не паникуйте, не делайте резких движений, стабилизируйте дыхание.

Раскиньте руки в стороны и постарайтесь зацепиться за кромку льда, придав телу горизонтальное положение по направлению течения.

Попытайтесь осторожно налечь грудью на край льда и забросить одну, а потом и другую ногу на лед.

Если лед выдержал, перекатываясь, медленно ползите к берегу.

Ползите в ту сторону - откуда пришли, ведь лед здесь уже проверен на прочность.



Если нужна Ваша помощь:

Вооружитесь любой длинной палкой, доской, шестом или веревкой. Можно связать воедино шарфы, ремни или одежду.

Следуйте ползком, широко расставляя при этом руки и ноги и толкая перед собою спасательные средства, осторожно двигаться по направлению к полынье.

Остановитесь от находящегося человека в воде в нескольких метрах, бросьте ему веревку, край одежды, подайте палку или шест.

Осторожно вытаскивайте пострадавшего на лед, и вместе ползком выбирайтесь из опасной зоны.

Ползите в ту сторону, откуда пришли.

Доставьте пострадавшего в теплое место. Окажите ему помощь: снимите с него мокрую одежду, энергично разотрите тело (до покраснения кожи) смоченной в спирте или водке суконкой или руками, напоите пострадавшего горячим чаем. Ни в коем случае не давайте пострадавшему алкоголь - в подобных случаях это может привести к летальному исходу.



ПРИ ЧРЕЗВЫЧАЙНЫХ СИТУАЦИЯХ ЗВОНИТЕ:

010 или 112

УЧРЕДИТЕЛИ:
Совет народных депутатов,
Администрация муниципального
образования Боголюбовское
сельское поселение

Редактор - Пашенко О.Л.
Допечатная подготовка - ИП Халилов Р.Х.
Адрес редакции:
601265, Суздальский р-н, с. Ославское,
ул. Центральная д. 25А

Без объявления. Бесплатно.
Отпечатано с оригинал-макетов, представленных
РЕДКОЛЛЕГИЕЙ,

Тираж 300 экз.