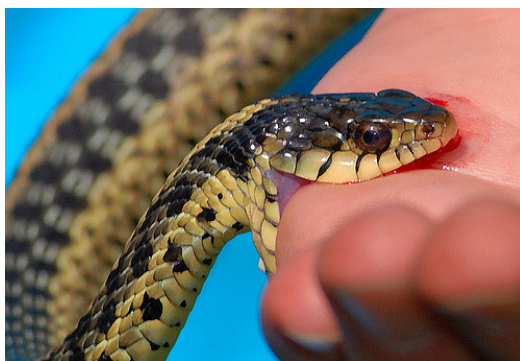


Правила поведения при встрече со змеями и оказание первой помощи при укусе змей

Любую незнакомую змею в природе следует считать заведомо ядовитой, однако желательно до выхода на природу изучить приметы безобидных и ядовитых змей.

Сезон активности гадюки обыкновенной во Владимирской области продолжается с середины апреля и до октября.

Не пытайтесь без крайней необходимости ловить змей или играть с ними, даже если они малы размером и внешне вялы. Ядовиты и только что родившиеся детеныши гадюки.



Следует соблюдать осторожность в обращении с мертвыми змеями, у некоторых из них яд сохраняет свои свойства долгое время. Случайный укол ядовитым зубом может вызвать отравление. Змеи никогда не нападают без предупреждения! Если вы неожиданно заметили ползущую змею, замрите, дайте ей возможность уйти. Если змея приняла позу угрозы, отступите медленно назад. Избегайте резких, пугающих змею движений!

Нельзя, защищаясь, выставлять вперед руки, разворачиваться к змее спиной. Если у вас есть палка, держите ее перед собой по направлению к змее. Не убегайте от встретившейся змеи - можно наступить на незамеченную другую. Сохраняйте спокойствие в решениях, действиях, жестах. Помните, опасна змея, которую вы не видите, обнаруженная змея угрозы не представляет. Первая помощь при укусе змеи.

Неправильные действия при оказании помощи часто приносят больший ущерб здоровью, чем сам укус змеи, существенно затрудняют диагностику, дальнейшее лечение. Укус гадюки не смертелен, при грамотном оказании помощи, но вызывает сильную продолжительную боль. Большой отек в месте укуса. Затем быстро распространяется. (Например, при укусе в палец отек может дойти до плеча.) Кожа в области укуса приобретает красновато-синюшный оттенок. Через 20- 40 минут могут возникать явления шока: бледность кожных покровов, головокружение, тошнота, рвота, слабый и частый пульс, снижение давления. Возможна периодическая потеря сознания. Иногда возбуждение и судороги.

Сразу после укуса необходимо обеспечить пострадавшему полный покой в горизонтальном положении. При необходимости перенести пострадавшего в удобное, защищенное от непогоды место. Самостоятельное движение пострадавшего недопустимо! Чтобы замедлить распространение яда в организме, ограничьте подвижность пострадавшего. Пораженные конечности иммобилизируйте.

При укусе в ногу прибинтуйте ее к здоровой и, подложив что-либо под колени, слегка приподнимите их. При укусе в руку зафиксируйте ее в согнутом положении. Ранку надо продезинфицировать, наложить стерильную повязку, которую по мере развития отека периодически ослаблять, чтобы она не врезалась в мягкие ткани. Нельзя накладывать жгут выше места укуса. Наложение жгута на пораженную конечность

ухудшает состояние пострадавшего, провоцирует гангренозные явления, повышает возможность летального исхода. Помните, что алкоголь не является противоядием, а, наоборот, затрудняет выведение яда из организма, усиливает его действие. Давайте пострадавшему больше пить чая, бульона, воды (от кофе как возбуждающего лучше отказаться). Усиленное водопотребление способствует выводу яда из организма.

Постарайтесь немедленно транспортировать на носилках пострадавшего в ближайшее медицинское учреждение. Если Вас или Ваших спутников укусила змея – немедленно звоните спасателям по телефонам 01, 03, 101 (с мобильного телефона), 103 (с мобильного телефона).